



Naskah diterima: 17-11-2023

Direvisi: 28-03-2023

Disetujui: 31-03-2023

## AL-MAJMŪ'AH AL-LUGHOWIYYAH 'ALĀ BAHSI ILMĪ THULLĀB TA'LIĪM AL-LUGHOH AL-ARABIYAH FĪ JĀMĪ'AH SUNAN DRAJAT LAMONGAN

Rohmatun Nurul Hidayah<sup>1</sup>, Isna Finurika<sup>2</sup>, Zakiyatul Abidah<sup>3</sup>, Wilda Rihlasyita<sup>4</sup>

<sup>123</sup>Institut Pesantren Sunan Drajat Lamongan, Indonesia

<sup>4</sup>Sekolah Tinggi Agama Islam Al-Yasini Pasuruan, Indonesia

Email: <sup>1</sup>hidayah240990@gmail.com, <sup>2</sup>isnafinurika91@gmail.com,  
<sup>3</sup>zakiyahnajih@gmail.com, <sup>4</sup>rihlasyita.wilda@gmail.com

### **Abstract**

*The thesis is the final project that must be completed by all students in various departments, according to their respective majors. The Arabic Language Education at the Sunan Drajat University of Lamongan wrote their thesis in Arabic and Indonesian. In writing a thesis, only specific titles can make you bored and need more creativity. This research aims to find out what research is often done by Arabic Language Education at the Sunan Drajat University of Lamongan and is used as material for study by the Head of Arabic Language Education and evaluation in the title policy for the following year. This study uses a linguistic corpus to facilitate word search and its frequency so that it is faster, more accurate and on a large scale. The research method used is the descriptive qualitative research method. The results are qualitative and quantitative; research uses a quantitative approach with a percentage of 80% and qualitative research with a percentage of 20%. Judging from the type of research method, many use quantitative experiments, with a percentage of 76%. In terms of the dependent variable, many use the microdata element at a percentage of 24%. In terms of independent variables, many use the method with a percentage of 30%. Regarding location, there are many in Madrasah Tsanawiyah, with a percentage of 36% and Madrasah Aliyah, with a percentage of 36%.*

**Keywords:** *Corpus Linguistic, Thesis, Arabic Language*

### **Abstrak**

*Skripsi merupakan tugas akhir yang harus diselesaikan oleh seluruh mahasiswa di berbagai jurusan, sesuai dengan jurusannya masing-masing. Program Studi Pendidikan bahasa Arab Institut Pesantren Sunan Drajat Lamongan, mereka menulis skripsi dalam bahasa Arab dan bahasa Indonesia. Dalam penulisan skripsi, hanya judul-judul tertentu saja, bisa membuat bosan dan kurang kreativitas. Tujuan Penelitian ini untuk mengetahui penelitian yang sering dilakukan oleh mahasiswa Pendidikan Bahasa Arab*

*Institut Pesantren Sunan Drajat Lamongan serta dijadikan bahan kajian Ketua program studi Pendidikan Bahasa Arab dan evaluasi dalam kebijakan judul untuk tahun berikutnya. Penelitian ini menggunakan korpus linguistik untuk mempermudah pencarian kata dan frekuensinya, sehingga lebih cepat, akurat dan dalam skala besar. Metode penelitian yang digunakan adalah metode penelitian deskriptif kualitatif. Hasil dari segi pendekatan yaitu kualitatif dan kuantitatif, penelitian menggunakan pendekatan kuantitatif dengan persentase 80% dan penelitian kualitatif dengan persentase 20%. Dilihat dari jenis metode penelitiannya, banyak yang menggunakan eksperimen kuantitatif dengan prosentase 76%. Dari segi variabel terikat, banyak yang menggunakan unsur mufrodhat persentase 24%. Dalam hal variabel bebas, banyak yang menggunakan metode dengan persentase 30%. Dari segi lokasi, di Madrasah Tsanawiyah dengan persentase 36% dan Madrasah Aliyah dengan persentase 36%.*

**Kata kunci:** Korpus Bahasa, Skripsi, Bahasa Arab

### مستخلص البحث

البحث الجامعي هي المشروع النهائي الذي يجب أن يكمله جميع الطلاب في مختلف الأقسام، وفقا لتخصصاتهم. تعليم اللغة العربية في جامعة سنن دراجات لامونجان، كتبوا البحث الجامعي باللغتين العربية والإندونيسية. في كتابة البحث الجامعي، هناك عناوين معينة فقط يمكن أن تجعلك تشعر بالملل وتفتقر إلى الإبداع. كان الغرض من هذه الدراسة هو معرفة ما يقوم به طلاب تعليم اللغة العربية في كثير من الأحيان في جامعة سنن دراجات لامونجان ويتم استخدامها كمواد للدراسة من قبل رئيس تعليم اللغة العربية وتقييمها في سياسة العنوان للعام التالي. تستخدم هذه الدراسة مجموعة لغوية لتسهيل البحث عن الكلمات وتكرارها، بحيث تكون أسرع وأكثر دقة وعلى نطاق واسع. أسلوب البحث المستخدم هو منهج البحث الوصفي النوعي. النتائج من حيث المنهج هي نوعية وكمية، والبحث باستخدام نهج كمي بنسبة 80٪ والبحث النوعي بنسبة 20٪. انطلاقا من نوع أسلوب البحث، يستخدم الكثيرون التجارب الكمية بنسبة 76٪. من حيث المتغير التابع، يستخدم الكثيرون عنصر المفردات بنسبة 24٪. من حيث المتغيرات المستقلة، يستخدم الكثيرون الطريقة بنسبة 30٪. من

حيث الموقع، يوجد الكثير في مدرسة التسنوية بنسبة ٣٦٪ والمدرسة العالية بنسبة ٣٦٪.

الكلمات الرئيسية: مجموعة اللغة، البحث الجامعي، اللغة العربية

## المقدمة

في الجامعة، يطلب من المحاضرين والطلاب كتابة البحث الجامعي، وتكون الأعمال العلمية للطلاب في شكل أوراق عمل، وفي المرحلة الأخيرة كتابة البحث الجامعي. يتعين على جميع برامج الدراسة للطلاب كتابة البحث الجامعي، أحدها هو برنامج دراسة تعليم اللغة العربية في جامعة سنان درجة لامونجان، ويمكنهم كتابة البحث الجامعي باللغات الإندونيسية أو العربية أو غيرها من اللغات. بالطبع كتبوا عناوين البحث الجامعي مختلفة حسب اهتماماتهم.

إحدى الطريقة لتحليل اللغة هي المجموعة اللغوية، المجموعة اللغوية هي تقنية لجمع البيانات بكميات كبيرة من البيانات. يمكن تطبيق المجموعة في برنامج التوافق (قائمة أبجدية بالكلمات الرئيسية المستخدمة في كتاب / ورقة لتسجيل كل كلمة في سياقها المباشر) على جهاز الحاسوب ، مثل: *Nooj* و *TextStat* و *MonoconcEsy* و *Aconcord* و *AntCort*. اختارت الباحثة برنامج *Antconc* لأنه كان

الحصول عليه أسهل وأسهل. برنامج *Antconc* هو تطبيق لمعالجة مجموعة البيانات في تحليل النص للعثور على أنماط معينة في اللغة. تم إنشاء هذا التطبيق بواسطة لوتنجي أنطوني.

هذا البحث مهم لمعرفة العناوين والأساليب الشائعة التي غالبا ما يستخدمها طلاب برنامج دراسة تعليم اللغة العربية في جامعة سنان درجة لامونجان في ٢٠١٧-٢٠٢١ من خلال مستخلص البحث، إذا كانت بعض العناوين فقط تجعلهم يشعرون بالملل ويفتقرون إلى الإبداع وكمواد دراسية لرئيس برنامج الدراسة والتقييم في تعليم اللغة العربية في سياسة عناوين السنة التالية. كما تم إجراء هذا البحث على أساس فرضية (أحمد: ٢٠٠٨) أن هناك ٣ مجموعات محو أمية في العصر الصناعي ٤.٠، وهي البشر والتكنولوجيا والبيانات. تستخدم هذه الدراسة مجموعة لغوية لتسهيل البحث عن الكلمات وتواترها، بحيث تكون أسرع وأكثر دقة وعلى نطاق واسع، باستخدام مجموعات محو الأمية التكنولوجية.

في الجامعات العامة أو الخاصة، يطلب من كل من المحاضرين والطلاب كتابة البحث العلمي. يجب أن يفي المحاضرون بالبحوث وخدمة المجتمع

والتدريس والتي تعد بمثابة ثلاثي دارما للتعليم العالي. في البحث، يجب أن تنطبق على جميع المحاضرين من القطاعين العام والخاص. يطلب من المحاضرين الإبلاغ عن نتائج أبحاثهم كتابة مرة واحدة على الأقل في السنة. وبالمثل، يطلب من الطلاب الجامعيين كتابة أوراق علمية أو ما يسمى أطروحة في نهاية دراستهم. خلال المحاضرات، تم تدريب الطلاب أيضًا على القيام بأعمال علمية في شكل أوراق في محاضراتهم. الدورات بأنواعها المختلفة حسب تخصصاتهم.

البحث العلمي هي أحد المتطلبات التي يجب أن يفي بها الطلاب الذين يرغبون في التخرج من المرحلة الأولى، لكنهم غالبًا ما يعتقدون أن البحث العلمي صعب ومخيف. (دارمونو وحسن ، ٢٠٠٢ : ١). هذا الافتراض السلبي لأن الطلاب لا يفهمون ماهية الأطروحة وكيف. وفقًا لإسويدارمانجا (٢٠٠٦ : ٢) ، فإن البحث العلمي هي تكامل جميع المعارف المكتسبة والدراسية من قبل جميع الطلاب. البحث العلمي كعمل علمي يجب أن يكتبه الطالب لأحد متطلبات التخرج (دارمانا وحسن ، ٢٠٠٢ : ١). يجب على الطلاب ترتيبها وفقًا لبرامج الدراسة الخاصة بهم وفقًا لموضوع البحث الذي تدعمه الدراسات النظرية والتجريبية من الدراسات السابقة. (أريفين ، ٢٠٠٨ : ٣)

هناك العديد من المراحل التي يحتاجها الطلاب في إكمال عملهم أو البحث العلمي، بدءاً من اختيار عناوين البحث والمشكلات الحالية وأهداف البحث والبحث السابق والمنهج والمنهجيات في البحث وما إلى ذلك. عند اختيار عنوان البحث، يمكن للطلاب استشارة المحاضرين وزملائهم وكبار السن. يجب أن تمر جميع التخصصات بهذه العملية. يتم تضمين طلاب برنامج دراسة تعليم اللغة العربية، ويطلب منهم كتابة أوراق علمية أو أطروحة باللغة الإندونيسية أو العربية.

البحث القائم على لسانيات الجسد، هو طريقة تجريبية في تحليل الكلمات ووصف اللغة لأبحاث اللغة الطبيعية. (تشنغ ، ٢٠١٢ : ٢٩-٣٠). يجادل نيسيلهاغوف (٢٠١١ : ٣) بأن استبدال النص من اللغة المكتوبة والمنطوقة مجتمعة بشكل طبيعي ومنهجي يسمى المجموعة اللغوية. بحيث يمكن بحثها وتحليلها بشكل أكبر حول الأشياء الموجودة فيها.

### منهج البحث

تستخدم هذه الدراسة أسلوب البحث الوصفي النوعي، وفق ويتني (١٩٦٠)، وهذه الطريقة هي العثور على الحقائق مع التفسير الصحيح. يدرس

البحث الوصفي مشاكل المجتمع وطرق حدوث المجتمع وبعض المواقف، بما في ذلك العلاقات والأنشطة والمواقف والآراء والعمليات الجارية وتأثيرات الظاهرة (نزار ٢٠١٣: ٤٣). الطريقة الوصفية هي طريقة بحث تهدف إلى تقديم شرح أو وصف لكائن معين تم طرحه في البحث.

تم الحصول على بيانات هذا البحث من المكتبة والمكتب الإداري أو في شكل وثائق أدبية لبرنامج دراسة تعليم اللغة العربية في جامعة سنان درجة لامونجان. تقنيات جمع البيانات مع التوثيق. ثم يتم استخدام تطبيق عنجون للبحث عن الكلمات. تقنية تحليل البيانات كما اقترحها ميليس وهوبارمان (١٩٨٤) مع تقليل البيانات وعرض البيانات وفي نهاية الاستنتاج. (سوجيونو. ٢٠١٩: ٣٢١-٣٢٧)

### نتائج البحث ومناقشتها

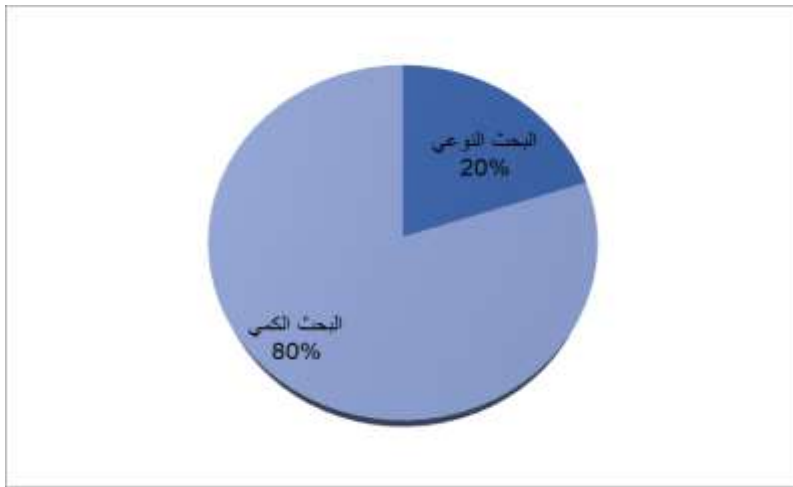
من ٧٠ طالب جامعة سونان درجة لامونجان من قسم تعليم اللغة العربية ٢٠٢٠/٢٠٢١. بناء على نتائج البحث وتحليل البيانات على ٧٠ طالبا من طلاب أطروحة البكالوريوس في برنامج دراسة تعليم اللغة العربية، يمكن استنتاجها على النحو التالي:

١) البحث الذي أجراه الطلاب في برنامج الدراسة ٢٠٢١/٢٠٢٠ وتخصيص

في قسم اللغة العربية، يصل إلى ٧٠ طالبا، يستخدم الكثير منها البحث

الكمي بدلا من البحث النوعي. يوجد ٨٠٪ بحث كمي و ٢٠٪ بحث نوعي.

يمكن رؤية الاختلاف في الرسم التخطيطي التالي:



الصورة ١ : مدخل البحث

٢) البحث الذي أجراه الطلاب في برنامج الدراسة ٢٠٢١/٢٠٢٠ وتخصيص

في قسم اللغة العربية، يصل إلى ٧٠ طالبا. يوجد ٨٠٪ بحث كمي و ٢٠٪

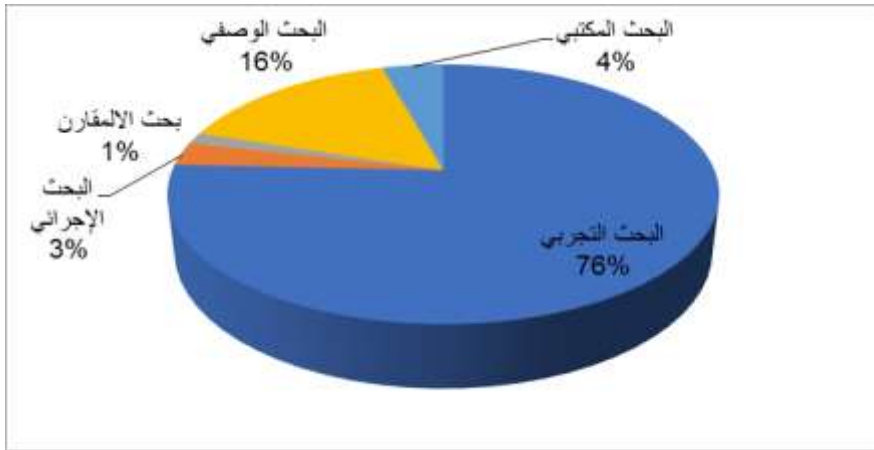
بحث نوعي. بتفاصيل طرق البحث الكمي التجريبية ٧٦٪ ، وصفي نوعي

، ١٦٪



٣) ودراسة أدبية نوعية ٤٪ ، وبحث إجرائي صفي كمي ٣٪ ، وارتباط كمي

١٪. بالتفصيل ، يمكن رؤية الاختلافات في الرسم التخطيطي التالي:



الصورة ٢ : أنواع البحث

٤) البحث الذي أجراه الطلاب في برنامج الدراسة ٢٠٢٠/٢٠٢١ وتخصيص

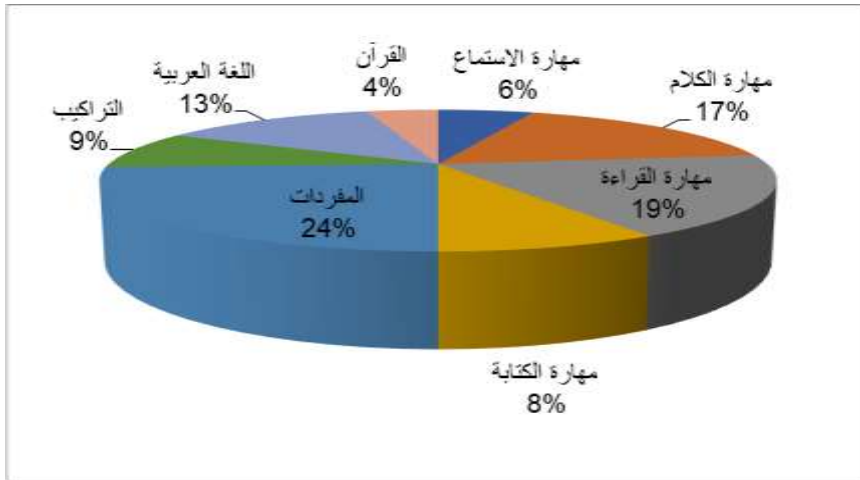
في قسم اللغة العربية، يصل إلى ٧٠ طالبا. المتغير التابع يتكون من ٣

عناصر هي: أصوات ٠٪ ، مفردة ٢٤٪ ، تراكب ٩٪ ، ٤ مهارة يكتى مهرة

استقامة ٦٪ ، كلام ١٧٪ ، قراءة ١٩٪ ، كتاب ٨٪. وهناك أيضا من درس

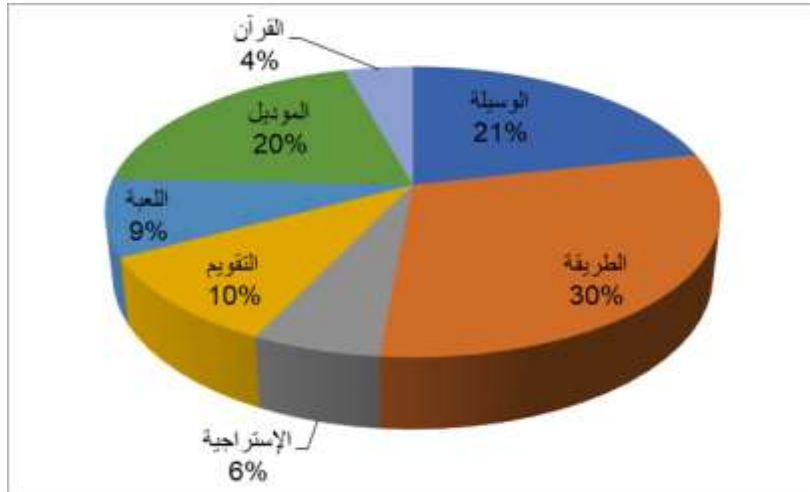
المحاسة العربية هناك ١٣٪ والقرآن ٤٪. بالتفصيل، يمكن رؤية

الاختلافات في الرسم التخطيطي التالي:



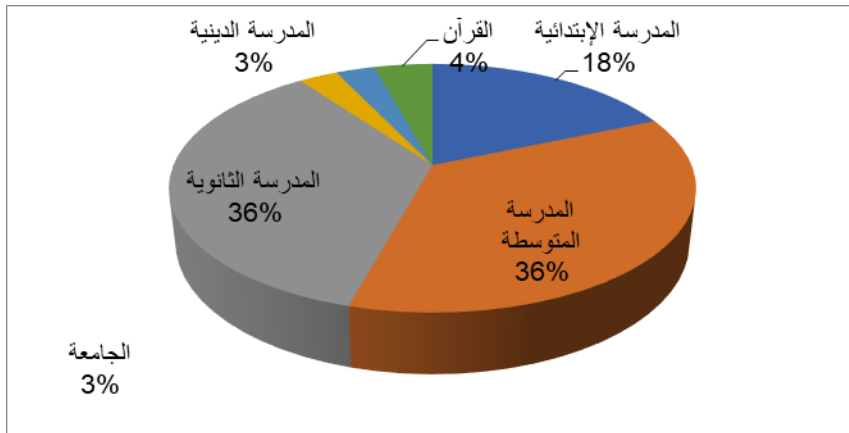
الصورة ٣ : المتغير التابع

٥) البحث الذي أجراه الطلاب في برنامج الدراسة ٢٠٢١/٢٠٢٠ وتخصيص في قسم اللغة العربية، يصل إلى ٧٠ طالبا. المتغيرة المستقلة هي ٢١٪ وسائط ، ٣٠٪ أسلوب ، ٢٠٪ نموذج ، ١٠٪ تقييم ، ٩٪ لعبة ، ٦٪ إستراتيجية و ٤٪ قرآن ، بالتفصيل يمكن ملاحظة الاختلافات في الرسم البياني التالي :



الصورة ٤ : المتغيرة المستقلة

٦) البحث الذي أجراه الطلاب في برنامج الدراسة ٢٠٢٠/٢٠٢١ وتخصيص في قسم اللغة العربية، يصل إلى ٧٠ طالبا. من موقع البحث، وتحديدًا من حيث مستويات المدرسة، وهي مدرسة ابتدائية ١٨٪، مدرسة تسناوية ٣٦٪، مدرسة عالية ٣٦٪، مدرسة ضنية ٣٪، جامعات ٣٪ ومصحف ٤٪. بالتفصيل، يمكن رؤية الاختلافات في الرسم التخطيطي التالي:



الصورة ٥ : موقع البحث

## الخلاصة

يمكن الانتهاء من البحث القائم على قاعدة بيانات حول أطروحة طالب تعليم اللغة العربية جامعة سونان درجة لامونجان ٢٠٢٠/٢٠٢١ ، يصل الطلاب إلى ٧٠ طالبا على النحو التالي: من حيث نوع المدخل ، أي النوعية والكمية ، تستخدم العديد من الدراسات نُهَجًا كمية بنسبة ٨٠٪ من البحث النوعي بنسبة ٢٠٪، من حيث نوع أسلوب البحث يستخدم الكثيرون الكمية التجريبية بنسبة

٧٦٪، من حيث المتغير التابع ، يستخدم الكثيرون عناصر المفردات بنسبة ٢٤٪.  
من حيث المتغيرة المستقلة، يستخدم الكثير الطريقة بنسبة ٣٠٪، من حيث  
الموقع ، هناك ٣٦٪ من مستويات مدرسة التسنوية و ٣٦٪ من مستويات  
المدرسة العليا.

## المراجع

- Anthony, Laurence. *AntConc*. Tokyo: Faculty of Science and Engineering Waseda University. 2019.
- Arifah, Zakiyah dan Umar Al Faruq. "Mapping the Research Thema and Method : A Corpus Based Approach to Abstract of Arabic Education Undergraduate Program." *Arabiyatuna: Jurnal bahasa arab* 05, No 01 (2021): 81-94
- Arifin, Z. *Dasar-Dasar Penyusunan Karya Ilmiah*. Jakarta: Grasindo. 2008.
- Baarid, Nurul Aini dan Kamal Yusuf. 2021. "Isu dan Tren Penelitian Pengembangan Bahan Ajar Bahasa Arab Tahun 2017-2020." *Al-Mi'yar: Jurnal Ilmiah Pembelajaran Bahasa Arab dan Kebahasaaraban* 04, No 01 (2021): 139-157.
- Bennet, Gena. 2010. *Using Corpora in the Language Learning Classroom: Corpus Linguistics for Teachers*. Michigan: Michiganun. <https://www.press.umich.edu/pdf/9780472033850-part1.pdf>
- Cheng W. *Exploring Corpus Linguistics: Language in Action*. Routledge: Oxon. 2012.
- Darmono, & Hasan. *Menyelesaikan Skripsi Dalam Satu Semester*. Jakarta: Grasindo. 2002.

Rohmatun Nurul Hidayah, Isna Finurika Zakiyatul Abidah, Wilda Rihlasyita: *Al-Majmū'ah Al-Lughowiyyah 'Alā Bahtsi Ilmi Thullāb Ta'līm Al-Lughoh Al-Arabiyyah Fī Jāmi'ah Sunan Drajat Lamongan*

Ghofur, Abdul. “Dinamika Kajian Pendidikan Bahasa Arab dalam skripsi mahasiswa Prodi Pendidikan Bahasa Arab.” *Arabiyatuna: Jurnal Bahasa Arab* 01. No 01 (2017): 20-30

Hizbullah, Nur, dkk. “Linguistik Korpus dalam kajian dan pembelajaran bahasa arab di Indonesia dalam prosiding konferensi Nasional bahasa Arab *II di Malang.*” *Prosiding Konferensi Bahasa Arab (Konasbara)*, No 2 (2016): 385 – 393.

<http://diahuchiha.blogspot.com/2017/12/memproses-data-korpus-menggunakan.html> Diakses pada hari sabtu, 09 oktober 2021. Pukul 08:45

Liu, D. “Linking Adverbials: An across-register corpus study and its implications. *Internasional Journal of Corpus Linguistics.*” *Jurnal Internasional Linguistik Corpus* 13, No 4 (2008): 491 – 518.

McEnery, Tony, dkk. *Corpus Linguistics*. Edinburgh University Press. [https://books.google.co.id/books/about/Corpus\\_Linguistics.html?id=YvhoAA AAIAAJ&redir\\_esc=y](https://books.google.co.id/books/about/Corpus_Linguistics.html?id=YvhoAA AAIAAJ&redir_esc=y). 1996.

Nizar, Muhammad. *Metode Penelitian*. Bogor: Ghalia Indonesia. 2013.

Sari, Faizah. 2013. *Bagaimana Teknologi dapat membantu Metodologi, masyarakat Linguistik Indonesia.* <http://linguistik-indonesia.org/images/files/Bagaimana%20Teknologi%20dapat%20Membantu%20Metodologi.pdf>

Sugiono. *Metode Penelitian Kuantitatif, Kualitatif dan R&D*. Bandung: Alfabeta. 2019.

Suhardijanto, Totok dan Arawinda Dinakaramani. 2018. *Korpus Beranotasi: Ke Arah Pengembangan Korpus Bahasa-Bahasa Indonesia*. Kongres bahasa Indonesia. [http://118.98.228.113/kbi\\_back/file/dokumen\\_makalah/dokumen\\_makalah\\_1540364204.pdf](http://118.98.228.113/kbi_back/file/dokumen_makalah/dokumen_makalah_1540364204.pdf)

Rohmatun Nurul Hidayah, Isna Finurika Zakiyatul Abidah, Wilda Rihlasyita: *Al-Majmū'ah Al-Lughowiyyah 'Alā Bahtsi Ilmi Thullāb Ta'liim Al-Lughoh Al-Arabiyyah Fi Jāmi'ah Sunan Drajat Lamongan*

Yuliawati, Susi. *Kajian Linguistik Korpus dan Semiotik Perempuan Sunda dalam Kata*. Bandung: PT Refika Aditama. 2018.

Yusnaini dan Slamet. 2019. *Era Revolusi Industri 4.0: Tantangan dan Peluang dalam Upaya Meningkatkan Literasi Pendidikan*. Prosiding seminar Nasional Pendidikan Program Pascasarjana Universitas PGRI Palembang. <https://jurnal.univpgri-palembang.ac.id/index.php/Prosidingpps/article/view/2668/2473>

Rohmatun Nurul Hidayah, Isna Finurika Zakiyatul Abidah, Wilda Rihlasyita: *Al-Majmū'ah Al-Lughowiyyah 'Alā Bahtsi Ilmi Thullāb Ta'liim Al-Lughoh Al-Arabiyyah Fī Jāmi'ah Sunan Drajat Lamongan*